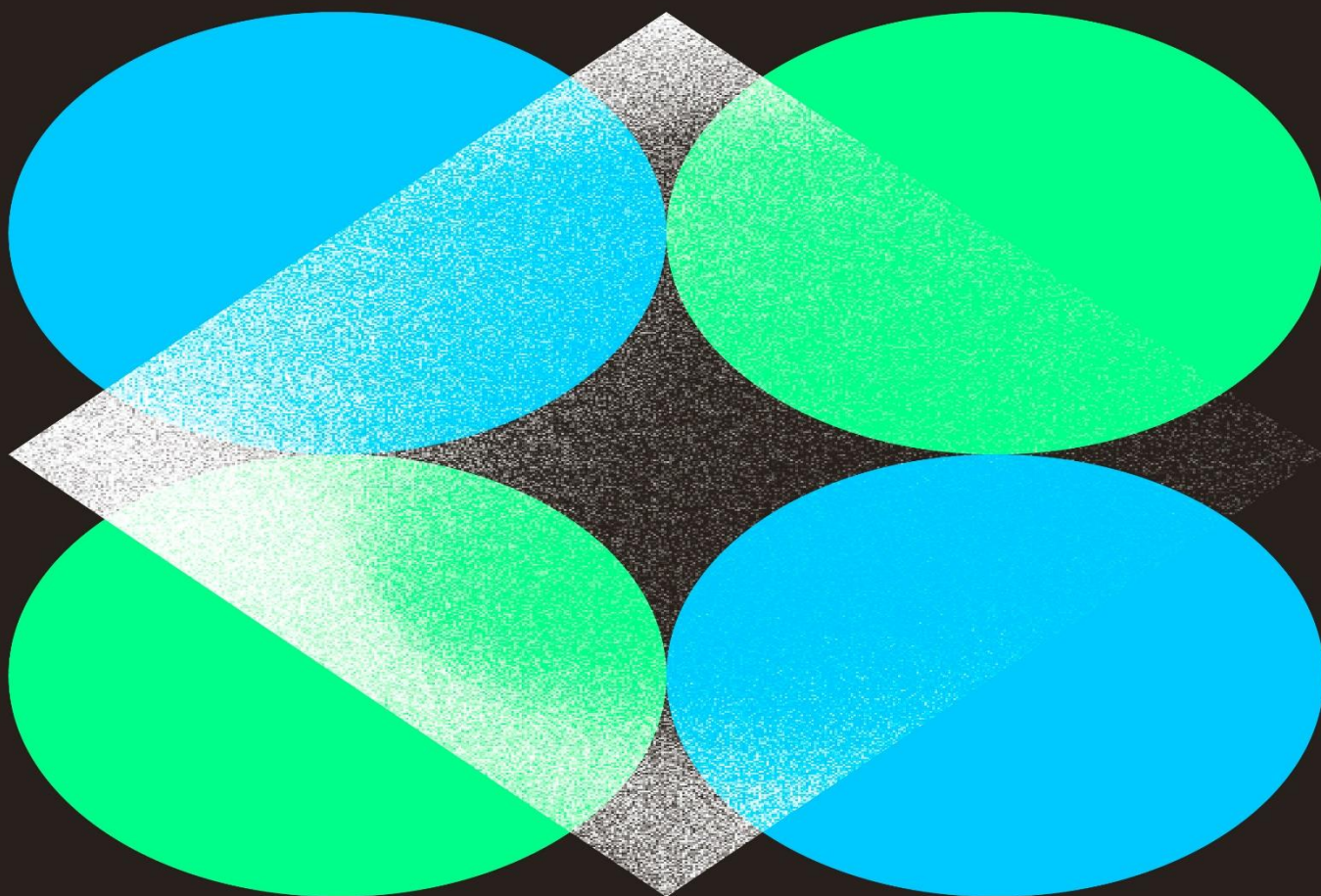


Jaarplan 2025





Jaarplan Kenniscentrum Cultuuronderzoek 2025

15/10/2024



Universiteit Gent

Vakgroep Sociologie – CuDOS

John Lievens (promotor-coördinator)



Vrije Universiteit Brussel

Vakgroep Sociologie – TOR

Bram Spruyt, Ignace Glorieux, Theun-Pieter van Tienoven

Inhoud

1.	Het Kenniscentrum Cultuuronderzoek.....	3
1.1.	Opdracht	3
1.2.	Samenstelling consortium	3
2.	Doelstellingen 2025.....	5
2.1.	Cultuurparticipatie in Vlaanderen	5
	Analyses naar cultuurparticipatie: Diversiteit in cultuurparticipatie bij jongeren (i.s.m. JOP).....	5
	Vorbereiding nieuwe participatiesurvey (post 2027).....	6
2.2.	Cultuuractiviteiten en hun bereik	8
	Continuering publieksonderzoek in musea.....	9
	Casestudies en experimenteel onderzoek in musea	9
	Uitbreiding van publieksonderzoek naar de podiumkunsten (theater, dans, muziek en circus)	11
2.3.	Waarde van cultuur.....	11
	Literatuuronderzoek	12
	Valorisatie van bestaande data, profielschets en kapitaal-soorten	14
2.4.	Samenvattend overzicht onderzoekspakketten.....	15
2.5.	Deelname aan onderzoeksplatform Cultuur	16
2.6.	Beleidsadviezen en bijkomende onderzoeksopdrachten	16
2.7.	Inventarisatie van cultuuronderzoek (Kennisbank)	17

1. Het Kenniscentrum Cultuuronderzoek

1.1. Opdracht

Het Kenniscentrum heeft een drieledige opdracht.

1. Het Kenniscentrum ontwikkelt een **eigen onderzoeksprogramma** dat aansluit bij de kennisnoden van het cultuurbeleid. Het onderscheidt daarbij drie onderzoeklijnen:
 - **Cultuurparticipatie in Vlaanderen**, met onder meer verdere analyses op de laatste participatiesurvey die tussen 2020 en 2022 werd afgenomen (inclusief aandacht voor trends van 2004 tot 2020) en de evaluatie van de participatiesurvey met het oog op een volgende participatiesurvey in 2028 of 2029.
 - **Cultuuractiviteiten en hun bereik** waarbij het Kenniscentrum het in 2018 uitgevoerde publieksonderzoek voor de musea verderzet, nu aangevuld met meer experimenteel onderzoek. Daarnaast zal het Kenniscentrum haar publieksonderzoek uitbreiden in de richting van de podiumkunsten (theater, dans, muziek en circus).
 - **De waarde van cultuur**. Het Kenniscentrum gaat voor deze onderzoeklijn op zoek naar de intrinsieke waarde van cultuur en naar de waarde van cultuur op economisch, sociaal, cultureel en psychologisch vlak.
2. Het Kenniscentrum neemt **actief deel aan het Onderzoekplatform Cultuur** en vervult samen met de onderzoekscoördinatie van het Departement Cultuur, Jeugd en Media een coördinerende rol hierin
3. Het Kenniscentrum is ook aanspreekbaar voor het formuleren van **beleidsadviezen** vanuit de eigen opgebouwde expertise. Het gaat om adviesvragen waarvan het antwoord binnen de expertise en kennis van het Kenniscentrum valt.

De drie onderzoeklijnen worden uitgewerkt op basis van een brede waaier van methoden. De twee belangrijkste hierbinnen vormen de participatiesurvey en het publieksonderzoek, maar we vullen deze tevens aan met andere kwantitatieve en kwalitatieve onderzoeksmethoden (bv. analyses op registratiegegevens en secundaire Vlaamse en internationale data, focusgroepgesprekken en experimenteel onderzoek).

1.2. Samenstelling consortium

Het Kenniscentrum Cultuuronderzoek vormt een gedecentraliseerd kenniscentrum, met twee onderzoeksteams in twee universiteiten.

John Lievens is als **promotor-coördinator** het algemeen aanspreekpunt van het kenniscentrum en eindverantwoordelijke van het kenniscentrum.

Om het gemeenschappelijk project te bewaken, de interne samenhang en samenwerking te bevorderen en vooral om de valorisatie naar het beleid te stroomlijnen, wordt een centrale coördinatie geïnstalleerd. De senior postdoc **coördinator** (0,8 VTE), Jessy Siongers, zal de nodige initiatieven nemen om het intern overleg, zowel op onderzoekers- als

promotorenniveau, te stimuleren en de geïntegreerde communicatie met het beleid en het Onderzoeksplatform Cultuur mogelijk te maken.

De voortgang van de onderzoeksactiviteiten wordt in eerste instantie bewaakt door de **promotor(en)**, met name John Lievens (UGent), Bram Spruyt (VUB), Ignace Glorieux (VUB) en Theun Pieter van Tienoven (VUB). De promotoren staan in voor de concrete organisatie, permanente kwaliteitsbewaking en bijsturing van de onderzoeksactiviteiten. Ze zijn de eindverantwoordelijken voor de kwaliteitsvolle uitvoering van het onderzoek en nemen actief initiatieven voor de valorisatie van de onderzoeksresultaten naar het beleid en de beleidsmatige vertaling ervan.

De onderzoekslijnen worden in 2025 uitgevoerd door twee onderzoekers, Elke Van Dam (UGent) en Hanne Goemaere (VUB). Zij worden hierin bijgestaan door de coördinator Jessy Siongers.



John Lievens - UGent
Promotor - Coördinator



Jessy Siongers -
UGent/VUB
Coördinator



Bram Spruyt VUB
Promotor



Ignace Glorieux- VUB
Promotor



Theun Pieter van
Tienoven - VUB
Promotor



Elke Van Dam - UGent
Onderzoeker



Hanne Goemaere- VUB
Onderzoeker

2. Doelstellingen 2025

Binnen het Kenniscentrum Cultuuronderzoek voorzien we zoals hoger aangegeven drie onderzoeklijnen: 1) cultuurparticipatie in Vlaanderen, 2) cultuuractiviteiten en hun bereik en 3) de waarde van cultuur. In het meerjarenplan stelden we een reeks van onderzoekspakketten voor die antwoord gaven op de vragen in de oproep, maar formuleerden tevens een aantal aanvullende pistes. Niet alle gesuggereerde pistes kunnen gerealiseerd worden binnen het huidige budget van het Kenniscentrum Cultuuronderzoek. In samenspraak met de Stuurgroep werden de meest relevante pistes geselecteerd. Hieronder geven we de onderzoekspakketten voor 2025 weer en beschrijven we voor elk onderzoekspakket de doelstellingen, timing, methoden en output in 2025. Verschillende van deze onderzoekspakketten lopen door in de jaren nadien. We gaan in dit jaarplan vooral in op de onderzoeksacties die voor 2025 gepland zijn.

2.1. Cultuurparticipatie in Vlaanderen

Binnen de onderzoeklijn Cultuurparticipatie in Vlaanderen zetten we in 2025 in op enerzijds de **analyse van beschikbare participatiedata**, anderzijds zetten we de **voorbereiding van de nieuwe participatiesurvey**. Bij de secundaire analyses onderzoeken we sociale verschillen inzake cultuurparticipatie bij jongeren. De voorbereiding van de nieuwe participatiesurvey zetten we verder door een kritische analyse van (andere) methoden van dataverzameling en meetinstrumenten om cultuurparticipatie in kaart te brengen.

Analyses naar cultuurparticipatie: Diversiteit in cultuurparticipatie bij jongeren (i.s.m. JOP)

Timing: maart 2025 – juni 2025

Output:

- Onderzoeksnota of artikel
- Interne presentatie (Dept. CJM en Onderzoeksplatform Cultuur)
- Webinar of workshop (in samenspraak met stuurgroep en Onderzoeksplatform Cultuur)

Dit onderzoekspakket zal in samenwerking met het JOP gebeuren en gaat dieper in op sociale verschillen in cultuurparticipatie bij jongeren. Voor deze analyses zal gebruik gemaakt worden van twee JOP-surveys: de JOP-postmonitor en de grootstedelijke JOP-monitor, beiden uit 2023. De eerste werd via een digitale bevraging afgenomen bij een representatief staal van jongeren woonachtig in het Vlaamse Gewest. In totaal namen 1650 jongeren deel aan deze survey. De tweede werd afgenomen in het Nederlandstalige secundair onderwijs, waarbij scholen in de drie grootsteden (Antwerpen, Brussel en Gent) werden oververtegenwoordigd. In totaal namen 5660 jongeren deel, waarvan 4264 jongeren die schoollopen in een grootstad en 1396 jongeren uit scholen elders in Vlaanderen. In beide surveys werden jongeren bevraagd

over hun vrijetijdsbesteding waarbij tevens werd ingegaan op receptieve en actieve cultuurparticipatie.

De vragenset over cultuurparticipatie is beperkter dan in de participatiesurvey maar de JOP-monitoren kunnen op twee manieren een meerwaarde bieden. Ten eerste, tonen alle analyses op de participatiesurvey aan dat participatie op jonge leeftijd enorm bepalend is voor participatie op latere leeftijd. De participatiesurvey laat echter niet toe om participatie bij jongeren uitgebreid te onderzoeken wegens het beperkt aantal jongeren. Bovendien leggen we in de participatiesurvey de ondergrens op 14 jaar, terwijl in de JOP-bevraging ook 12- en 13-jarigen bevraagd worden. De datasets laten dus ook toe om bij jongere leeftijdsgroepen cultuurparticipatie te bestuderen en te kijken naar leeftijdsverschillen onder de jongeren. Ten tweede zijn personen met een migratieachtergrond in elke editie van de participatiesurvey ondervertegenwoordigd en vormen ze geen representatief staal van de populatie met een migratieachtergrond. Dit omwille van de taal van de survey, het trekken van de steekproef op de Belgische nationaliteit en de lagere deelnamebereidheid van etnisch-culturele minderheden aan surveyonderzoek. In de JOP-grootstedelijke monitor heeft 49% van de respondenten (ook) een niet-Belgische achtergrond en meer specifiek 38% een niet-EU achtergrond. Deze gegevens laten bijgevolg toe om bij jongeren onderzoek te voeren naar sociale en culturele verschillen inzake actieve en receptieve cultuurparticipatie. Daarbij zullen we onder meer kijken naar verschillen naargelang opleiding (verschillen tussen onderwijsvormen), leeftijdsverschillen en etnisch-culturele verschillen.

Vorbereiding nieuwe participatiesurvey (post 2027)

Een centrale opdracht van het Kenniscentrum Cultuuronderzoek is de voorbereiding van een nieuwe participatiesurvey waarvan de dataverzameling georganiseerd zal worden na afloop van het huidige Kenniscentrum. Het Kenniscentrum dient de relevantie van de participatiesurvey als beleidsinstrument te evalueren en de participatiesurvey op een nieuwe methodologische leest te schoeien. In 2025 zetten we vooral in op het finaliseren van de analyse van methoden voor dataverzameling en meetinstrumenten om cultuurparticipatie in kaart te brengen. Daarbij vertrekken we van een analyse van bestaande meetinstrumenten in het buitenland. Daarnaast gaan we in gesprek met diverse stakeholders (beleid en sector) om de participatiesurvey meer af te stemmen op de beleidscycli en de actuele tendensen in beleid en sector.

Internationale analyse van dataverzamelmethode en meetinstrumenten

Timing: januari 2025 – juni 2025

Output:

- Meerdere themaspecifieke nota's met resultaten en ideale vragenset
 - o O.a. omtrent attitudes, beleving, digitalisering, literatuur
- Presentaties aan beleidsmedewerkers DCJM
- Internationaal netwerkmoment met cultuuronderzoekers

In 2024 werd een uitgebreide inventaris opgemaakt van bestaande internationale surveys naar cultuurparticipatie. Hierbij werd een eerste selectie gemaakt van 54 surveys, voornamelijk afkomstig uit Europese landen, maar ook enkele uit andere contreien. Op basis van inhoudelijke argumenten en de beschikbare informatie werd deze selectie teruggebracht tot 41 surveys, waarvan de vragenlijsten vertaald werden naar het Nederlands.

In 2024 lag de focus op het verzamelen en inventariseren van deze vragenlijsten. Daarnaast werd gestart met het uitvoeren van een grondige analyse, met aandacht voor zowel methoden (steekproeftrekking, dataverzameling, frequentie van afname, vragenlijststructuur, referentieperiode, ...) als inhoud (Welke thema's worden bevraagd? Welke cultuur(sub)domeinen worden gemeten? Hoe wordt digitale cultuurparticipatie gemeten? Welke sociaal-demografische variabelen worden meegenomen? ...).

In 2025 zullen we deze analyses verderzetten en domeinspecifieke nota's ontwikkelen waarin we zowel de analyses rapporteren voor specifieke thema's (bv. podiumkunsten, attitudes ten aanzien van cultuur(beleid), digitalisering, ...), alsook pistes verkennen voor nieuwe methoden om cultuurparticipatie in Vlaanderen te meten. We hebben bij deze verkenning aandacht voor:

- Conceptbepaling: Gebaseerd op de PaS-vragenlijst (Participatiesurvey) wordt nagegaan welke concepten we precies willen meten in toekomstige surveys.
- Identificatie van hiaten: We analyseren waar de huidige PaS-vragenlijst tekortschiet en identificeren mogelijke verbeterpunten op basis van best practices uit andere surveys.
- Goede voorbeelden uit andere studies: Best practices uit internationale surveys worden verder onderzocht en benut om verbeteringen aan de eigen vragenlijst aan te brengen.

In het zoekproces naar relevante meetinstrumenten werden heel wat contacten gelegd met cultuuronderzoekers in Europa. Verscheidene van deze onderzoekers uitten hun interesse om op de hoogte gehouden te worden over de resultaten van onze analyses en om een netwerk van cultuuronderzoekers uit te bouwen. We bekijken daarom de mogelijkheid om in 2025 een (online) netwerkmoment te organiseren waarop ervaringen en uitdagingen omtrent surveyonderzoek naar cultuurparticipatie worden uitgewisseld. We willen graag samen met het Departement CJM de mogelijkheden bekijken.

Constructie nieuwe vragenlijst

Timing: januari 2025 – december 2025

Output:

- Meetinstrument met verschillende modules
- Interne presentaties

De bovenstaande nota's zullen de basis vormen voor besprekingen met beleidsmedewerker en de steunpunten om de participatiesurvey meer af te stemmen op de beleidscycli en de actuele tendensen in beleid en sector.

Op basis van de vier voorgaande PaS-waves, analyses van buitenlandse surveys en de gespreken met beleid en steunpunten zal tegen het einde van 2025 een modulaire, 'ideale' vragenlijst ontwikkeld worden die verschillende aspecten van cultuurparticipatie omvat, inclusief digitale participatie en sociaal-demografische factoren.

Voorgaande edities van de participatiesurvey zullen daarbij kritisch tegen het licht gehouden worden en vergeleken worden met (inter)nationale initiatieven voor participatiemetingen om uiteindelijk tot een nieuw voorstel van methodologie voor een volgende participatiesurvey te komen. De finale output van deze onderzoekslijn zal een afgewerkt voorstel van methodologie zijn (zowel vragenlijst als bevragsingsmethode) die onafhankelijk van het huidige Kenniscentrum Cultuuronderzoek kan uitgevoerd worden, indien de Vlaamse Overheid daartoe beslist. We evalueren daarbij ook de mogelijkheden van The Social Study (TSS); het TSS-panel bestaat uit een representatieve groep van 5.000 willekeurig geselecteerde Belgische burgers van 16 jaar en ouder welke op regelmatige tijdstippen bevraged worden en welke de mogelijkheid schept om modules gespreid voor te leggen.

2.2. Cultuuractiviteiten en hun bereik

De voorgaande onderzoekslijn omtrent de participatiesurvey richt zich op het onderzoek bij de brede bevolking, waarlangs inzichten worden gepuurd over zowel de groepen die deelnemen als groepen die niet deelnemen aan het cultuuraanbod. De participatiesurvey laat evenwel niet toe om diepgaande analyses te voeren naar specifieke publieken/deelnemers en hun ervaringen en beleving van specifieke cultuurvormen waaraan ze participeren in kaart te brengen. Gezien de toenemende diversiteit van onze samenleving en van het publiek vormt een onderbouwde kijk op het publiek meer dan ooit een belangrijk aandachtspunt. Inzicht in de motieven en de beleving van het cultuuraanbod van groepen die doorgaans moeilijker bereikt worden met het bestaande cultuuraanbod kunnen overheden, beleidsmakers en organisaties handvatten bieden om drempelverlagend te werken. In een tweede onderzoekslijn werken we daarom verschillende pistes uit om het publiek/de deelnemers van specifiek cultuuraanbod (bv. musea, concerten of sociaal-cultureel werk) meer diepgaand in kaart te brengen. Dergelijk onderzoek benoemen we hier als publieksonderzoek.

Binnen deze onderzoekslijn staan volgende onderzoeksvragen centraal:

- Wie participeert aan het cultuuraanbod in Vlaanderen?
- Welke drijfveren en motieven maken dat individuen aan een specifieke cultuuractiviteit deelnemen?
- Welke drempels spelen voor welke groepen en welke mechanismes van uitsluiting spelen?
- Welke strategieën hanteren cultuuraanbieders om drempelverlagend te werken en te komen tot een inclusieve werking waarin mensen zich kunnen herkennen en erkend voelen?
- Welke betekenis hebben specifieke cultuuractiviteiten voor de participant en welke impact hebben ze op de participant?
- Ook andere elementen met betrekking tot de waarde van cultuur kunnen hier onderzocht worden (bv. economische waarde via te polsen bij participanten naar

betalingsbereidheid, verblijf en horecabezoek of via de cultuurinstellingen te vragen naar sponsoring, mecenaat, ...)

We zoeken antwoorden op deze vragen op basis van verschillende onderzoeksmethoden en bouwen verder op het werk dat op dit vlak al verricht werd in het voorgaand Kenniscentrum Cultuur- en Mediaparticipatie.

We zullen dit doen door 1) het publieksonderzoek in musea te continueren en af te stemmen op nieuwe ontwikkelingen en ander lopend onderzoek en dit uit te breiden 2) met experimenteel onderzoek in musea en 3) naar andere cultuurdomeinen. Daarnaast wensen we bijkomend zicht te verwerven op publieken door 4) analyses uit te voeren op bestaande registratiedatabanken en 5) door het voeren van kwalitatief onderzoek. In 2025 continueren we het publieksonderzoek in musea, zoomen we dieper in op jeugdige publieken via casestudies en experimenteel onderzoek in musea en ontwikkelen we instrumenten voor publieksonderzoek in de podiumkunsten.

Continuering publieksonderzoek in musea

Timing: doorlopend onderzoekspakket (2023-2026)

Output 2025:

- Afhankelijk van mogelijkheden onderzoek (en middelen)

Het Kenniscentrum Cultuuronderzoek zal het publieksonderzoek in musea dat door het Kenniscentrum Cultuur- en Mediaparticipatie in 2018 werd gestart continueren. Eind 2024 zal het huidige meetinstrument voor publieksonderzoek geactualiseerd zijn en afgestemd zijn op hedendaagse ontwikkelingen in de museumsector (bv. gebruik sociale media, verdere digitalisering).

Samen met het Departement CJM, FARO, de musea en andere stakeholders wil het Kenniscentrum op zoek gaan naar nieuwe mogelijkheden om inzichten in het publiek van musea te vergroten en verbreden.

Casestudies en experimenteel onderzoek in musea

Timing:

- Case-studie: okt. '24-maart '25
- Experimenten: Mei '25 –dec '25

Output:

- Onderzoeksnota /artikel obv casestudie
- Onderzoeksnota/ artikel obv experiment
- Interne presentatie & Workshop(s) / webinar(s)

De Vlaamse musea investeren sterk in publiekswerking, zowel wat betreft het bereiken van specifieke doelgroepen als in publieksgerichte communicatie binnen de musea. Publiekswerkers streven ernaar om hun programma's (zoals rondleidingen, workshops, ...) bij

te laten dragen aan een goede verbinding tussen het publiek, het museum, de kunst/objecten en de kunstenaar of wetenschappelijke discipline, en om een positieve ervaring en beleving te creëren voor het publiek.

Algemeen publieksonderzoek biedt ons een eerste inzicht in welke vormen van bemiddeling invloed hebben op de museale ervaring. Binnen de diverse bemiddelingsvormen, zoals de workshops, bestaat echter nog veel variatie, zowel in gebruikte methoden, de mate van actieve betrokkenheid van deelnemers, de duur, enzovoort. Daarnaast biedt algemeen publieksonderzoek geen inzicht in causale effecten en beperkt het ons zicht op welke aspecten van bemiddeling doorslaggevend zijn.

Experimenteel onderzoek met voor- en nametingen van een vooraf bepaalde reeks van verschillende bemiddelingsvormen (en de onderliggende methodieken) kan deze elementen beter in kaart brengen. In dit experimenteel onderzoeksluik zullen we in het bijzonder focussen op jongeren omdat we hier zowel participanten in een vrijetijds- als in een schoolcontext kunnen onderzoeken (en de onderzoekspopulatie dus ook een groep omvat die hoogstwaarschijnlijk nooit zelf de stap zou zetten naar een museum). Dit laatste laat toe om te bestuderen op welke manier publieksbemiddeling een impact kan hebben op moeilijk bereikbare groepen. Het onderzoek zal toelaten vragen te beantwoorden als: Welke factoren binnen zowel school- als vrijetijdsprogramma's dragen bij aan de beleving (intrinsieke waarde) van museumbezoek? Wat werkt bij welke doelgroepen (bv. op basis van leeftijd, onderwijsniveaus en -vormen) en wat werkt niet?

De impact van diverse initiatieven en bemiddelingsvormen gericht op jongeren, zoals het werken met jongerencollectieven, het gebruik van digitale tools en sociale media, en educatieve programma's, zal worden onderzocht vanuit twee belangrijke invalshoeken: enerzijds het **bereik van jongeren** en anderzijds hun **ervaringen in musea**. Dit onderzoek richt zich op hoe deze initiatieven de betrokkenheid van jongeren bij musea kunnen vergroten en welke invloed ze hebben op hun beleving van museale bezoeken.

In 2024 zijn we begonnen met de voorbereiding (literatuurstudie, verkenning van mogelijke samenwerkingen met een beperkt aantal musea). In deze fase is contact gelegd met musea, met bijzondere aandacht voor diversiteit in het aanbod en de betrokkenheid van verschillende doelgroepen. Eind 2024 starten we ook met case-studies, waarbij we ons richten op jongerenwerkingen in musea. Daarbij zullen diepte-interviews worden afgenomen om een gedetailleerd overzicht te krijgen van de verschillende initiatieven en hun opzet. Vanaf mei 2025 zal het experimentele onderzoek worden opgezet, dat voortbouwt op deze case-studies.

Uitbreiding van publieksonderzoek naar de podiumkunsten (theater, dans, muziek en circus)

Timing: april 2024 - maart 2027

Output 2025:

- Meetinstrument voor alle subdisciplines (theater, dans, muziek en circus)
- Update en veralgemening draaiboek voor opzet publieksonderzoek in de podiumkunsten

In 2024 werd een traject gestart waarbij de meetinstrumenten die we eerder ontwikkelden voor publieksonderzoek in de museumsector werden uitgebreid naar de podiumkunstensector. Een meetinstrument werd ontwikkeld voor concertbezoek en werd uitgetest in een pop- en rockconcertzaal (AB, via externe financiering) en wordt in seizoen '24-'25 ook uitgetest in een concertzaal voor klassieke muziek (Concertgebouw Brugge, eveneens via externe financiering). In dit laatste cultuurhuis zal eveneens publiek bevraagd worden bij dansvoorstellingen en zal het meetinstrument dus ook voor deze discipline worden getest. In 2025 zal dit meetinstrument verder uitgewerkt worden voor andere disciplines binnen de podiumkunsten (theater en circus) en zal een handleiding voor publieksonderzoek ontwikkeld worden (cfr. de handleiding die werd uitgewerkt voor publieksonderzoek in de musea). Het meetinstrument zal tevens voorgelegd worden aan de relevante inhoudelijke teams binnen het dept. CJM en de sectorale steunpunten (Circuscentrum, Kunstenpunt, VI.BE) en tevens ontwikkeld worden in samenspraak met o.m. gezelschappen en cultuurhuizen om zo afstemming op de brede podiumkunstensector te verzekeren. In 2025 zal de ontwikkelde handleiding en meetinstrumenten verder uitgetest worden in publieksonderzoek.

2.3. Waarde van cultuur

Met de onderzoekslijn 'De waarde van cultuur' zetten we de stap van vragen als 'wie neemt er deel en waarom?' naar 'wat is de (toegevoegde) waarde van participatie aan kunst, cultuur en sociaal-cultureel werk?'

De voorgestelde onderzoekslijn "De waarde van cultuur" wordt opgebouwd aan de hand van vier onderzoekspakketten, nl:

1. Literatuuronderzoek
2. Valorisatie van bestaande data, een profielschets van kapitaalsoorten
3. Instrumentontwikkeling en experimenteel onderzoek gekoppeld aan publieksonderzoek
4. Synthese en ontwikkeling van een vragenbatterij voor Participatiesurvey

Daarbij wordt er zorg voor gedragen dat er zoveel mogelijk kruisverbanden zijn met de andere onderzoekslijnen van het kenniscentrum. In 2025 zal ingezet worden op de voltooiing van het literatuuronderzoek en de valorisatie van bestaande data.

Literatuuronderzoek

Timing:

- Literatuurstudie 2010-2024: januari 2024 – juni 2025
- Monitoren van relevant onderzoek en empirische literatuur: doorlopend

Output:

- 4 themarapporten
 - o Sociale waarde: jan. 2025
 - o Economisch waarde: feb. 2025
 - Gezondheidswaarde: maart 2025
 - Cognitieve waarde: april 2025
- Fiches van kernstudies en studies mbt Vlaanderen
- Interne presentatie & Workshop(s) / webinar(s)

Dit eerste onderzoekspakket binnen de onderzoekslijn “De waarde van cultuur”, bestaat uit een uitgebreid literatuuronderzoek dat het bestaande wetenschappelijk onderzoek rond de waarde van cultuur monitort. Dit onderzoekspakket werd reeds opgestart in 2024, waarbij op basis van relevante keywords wetenschappelijke publicaties uit de periode 2010-2024 werden opgezocht in de peer reviewed database Web of Science. We verruimen hierbij dus de referentieperiode die oorspronkelijk in het meerjarenplan werd opgenomen en nemen ook nog ten dele de periode mee die onderzocht werd in de publicatie ‘De Waarde van cultuur’ van Gielen en collega’s (2014). We doen dit omdat andere zoektermen en -kanalen mogelijk ook nog studies uit 2010 tot 2014 aan het licht brengen welke onder de radar bleven in het onderzoek van Gielen et al. En op deze manier bestrijken we anderhalf decennium.

De zoektocht leverde 18.013 mogelijks relevante artikels met betrekking tot de waarde van cultuur. Aan de hand van *machine learning*, gebruik makend van de tool ASReview – Active Learning for Systematic Reviews welke werd ontwikkeld aan de Universiteit Utrecht, werden de artikels gefilterd op relevante inhoud en gecategoriseerd in vier thema’s: Sociale waarden (118 artikels), Economische waarde (172 artikels), Cognitieve waarde (113 artikels) en Gezondheidswaarde (150 artikels). Binnen deze vier domeinen onderscheiden we nog meerdere subdomeinen. Onderstaande tabel geeft de voorlopige indeling in subdomeinen weer.

Sociale waarde	Economische waarde	Cognitieve waarde	Gezondheidswaarde
<ul style="list-style-type: none"> • Lokaal imago • Sociaal kapitaal • Sociale cohesie • Sociale inclusie • Sociale skill-building 	<ul style="list-style-type: none"> • Methodologisch • Geschooldheid • Creativiteit/innovatie • Rechtstreekse waarde (winst events) • Onrechtstreekse waarde (jobcreatie) • Urban regeneration • Regio opwaardering 	<ul style="list-style-type: none"> • Cognitieve skill-building • Geestelijke verruiming • Medische toepassingen • Leermiddel 	<ul style="list-style-type: none"> • Fysieke gezondheid • Herstel/zorg • Mentale gezondheid • Mentale weerbaarheid • Stress/angst • Ouderenzorg

De analyses zullen uitmonden in vier themarapporten. Deze zullen allen opgeleverd worden in de eerste helft van 2025.

De literatuurstudie en themarapporten zullen onder meer volgende onderzoeksvragen behandelen:

1. Hoe wordt de waarde van cultuur gemeten?
2. Wat leert het recente onderzoek over de mate waarin cultuurparticipatie een invloed heeft op de vier onderscheiden domeinen en dit zowel op het niveau van het individu als op geaggregeerd niveau?
3. Via welke mechanismen genereert cultuur waarde(s)? Wat zijn, met andere woorden, de cruciale mediators?
4. Heeft bepaalde cultuurparticipatie voor iedereen dezelfde effecten? Welke factoren modereren de waarde van cultuur?

Tevens zullen we de meest relevant publicaties omtrent de waarde van cultuur en deze die betrekking hebben op Vlaanderen registreren in fiches in onze kennisbank.

Valorisatie van bestaande data, profielschets en kapitaalsoorten

Timing:

- Analyse: mei '25 – okt. 25
- Rapportering: nov '25 – dec '25

Output:

- Rapportering analyses over de relatie tussen participatie aan cultuur en de vier waardedomeinen

Discussies over de waarde van cultuur richten zich vaak op de vraag of cultuur iets oplevert. Daarbij gaat men meestal uit van een eenzijdig verband, terwijl volgens Bourdieus kapitaallogica het effect wederzijds kan zijn: kapitaalsoorten kunnen elkaar versterken. Dit roept de vraag op welke combinaties van kapitaal mensen maken en welke rol cultuur hierin speelt. Om dit te onderzoeken, stellen we een analyse van Vlaamse surveydata voor, met focus op de recente Participatiesurvey (2020-2022), aangevuld met eerdere edities en de S(C)V-surveys sinds 2021, alsook de rekruteringsvragenlijst en core questionnaire van de The Social Study. Via triangulatie van deze databronnen kan de relatie tussen cultuurparticipatie en diverse kapitaalsoorten op unieke wijze worden onderzocht.

We breiden deze analyse uit met Europese data om Vlaanderen in een internationale context te plaatsen. Hiervoor gebruiken we onder andere de European Labour Force Survey (EU-LFS) voor de economische waarde, de Adult Education Survey (AES) voor de culturele waarde, en het Belgisch tijdbestedingsonderzoek (BTUS) voor de sociale waarde.

Op individueel niveau onderzoeken we de relatie tussen cultuurparticipatie en kapitaal met cluster- en multilevel-technieken, waarbij ook de invloed van de woonplaats wordt bekeken. Op collectief niveau verkennen we de mogelijkheid om een indicator van cultureel kapitaal per gemeente te ontwikkelen, gebaseerd op surveydata. Deze indicator kan inzicht geven in de lokale waarde van cultuur en bijdragen aan beleidsvorming.

2.4. Samenvattend overzicht onderzoekspakketten

	Timing	Output in 2025
1 Cultuurparticipatie in Vlaanderen		
1.1 Verdere analyses		
<ul style="list-style-type: none"> Diversiteit in cultuurparticipatie bij jongeren 	Maart 2025 – juni 2025	<ul style="list-style-type: none"> Onderzoeksnota Interne presentatie Workshop(s) / webinar(s)
1.2 Voorbereiding nieuwe survey		
<ul style="list-style-type: none"> Verkenning van nieuwe methoden voor participatiesurvey 	tot juni 2025	<ul style="list-style-type: none"> Meerdere themaspecifieke nota's met resultaten en ideale vragenstelsel <ul style="list-style-type: none"> Beleving: januari 2025 Digitalisering: februari 2025 ... Interne presentatie & Workshop(s) / webinar(s) Netwerkmoment met cultuuronderzoekers
<ul style="list-style-type: none"> Evaluatie van de beleidsrelevantie van de participatiesurvey 	Doorheen 2025	Aanvulling/aanpassing nota's op basis van gesprekken met beleidsmedewerkers en steunpunten
2 Cultuuractiviteiten en hun bereik		
2.1 Continuering publieksonderzoek in musea	doorlopend (2023-2026)	<ul style="list-style-type: none"> Afname afhankelijk van beschikbaarheid middelen
2.2 Experimenteel onderzoek in musea	<ul style="list-style-type: none"> Case-studie: okt. '24 - mrt '25 Experimenten: Mei '25 - dec '25 	<ul style="list-style-type: none"> Onderzoeksnota /artikel obv casestudie Onderzoeksnota/ artikel obv experiment Interne presentatie & Workshop(s) / webinar(s)
2.3 Uitbreiding van publieksonderzoek naar andere cultuurdomeinen	april 2024- maart 2027	<ul style="list-style-type: none"> Meetinstrument Draaiboek voor opzet publieksonderzoek in de podiumkunsten
3 De waarde van cultuur		
3.1 Literatuurstudie		
	<ul style="list-style-type: none"> Rapportering literatuurstudie Monitoren onderzoek: doorlopend 	<ul style="list-style-type: none"> 4 themarapporten <ul style="list-style-type: none"> Sociale waarde & economisch waarde: feb. 2025 Gezondheidswaarde: maart 2025 Cognitieve waarde: april 2025 Fiches van kernstudies en studies mbt Vlaanderen Interne presentatie & Workshop(s) / webinar(s)
3.2 Valorisatie van bestaande data, profielschets en kapitaalsoorten	<ul style="list-style-type: none"> Analyse: mei '25 – okt. 25 Rapportering: nov '25 – dec '25 	<ul style="list-style-type: none"> Rapportering analyses over de relatie tussen participatie aan cultuur en de vier domeinen

2.5. Deelname aan onderzoeksplatform Cultuur

Samen met het Departement CJM, het Onderzoeksplatform Cultuur en mogelijk andere betrokkenen, organiseert het Kenniscentrum in dit verband inhoudelijke reflectie- en werkmomenten over onderzoeksnoden, onderzoekskwaliteit, onderzoeksmethoden en de relevantie van onderzoeken. De onderzoekers van het Kenniscentrum zelf nemen ook actief deel aan deze reflectie- en werkmomenten.

Samen met het onderzoekscoördinatie DCJM en het Onderzoeksplatform Cultuur zal het kenniscentrum dit platform ondersteunen in zijn informerende en coördinerende rol op vlak van:

- het breed bekend en beschikbaar maken van beleidsrelevante onderzoeken over cultuur;
- het uitwisselen van informatie over beleidsrelevant cultuuronderzoek;
- het tot stand laten komen van nieuwe ideeën voor beleidsrelevant cultuuronderzoek;
- het mogelijk maken van samenwerking voor beleidsrelevant cultuuronderzoek;
- het verder inhoud en uitvoering geven aan de agenda beleidsrelevant cultuuronderzoek.

De actieve deelname aan de verdere uitbouw van het Onderzoeksplatform Cultuur wordt opgenomen door de coördinator van het Kenniscentrum. Daarnaast engageren in eerste instantie de promotor-coördinator, maar ook de andere promotoren en onderzoekers zich om actief bij te dragen tot het Onderzoeksplatform Cultuur.

2.6. Beleidsadviezen en bijkomende onderzoeksopdrachten

Het Kenniscentrum is ook aanspreekbaar voor het formuleren van beleidsadviezen vanuit de eigen opgebouwde expertise. Het Kenniscentrum kan gevraagd worden om korte antwoorden te geven op concrete en gerichte beleidsrelevante onderzoeksvragen. Het gaat om adviesvragen waarvan het antwoord binnen de expertise en kennis van het Kenniscentrum valt.

We maken hierbij het onderscheid tussen het beantwoorden van kleine vragen voor beleidsadvies en meer uitgebreide onderzoeksopdrachten. De eerste behoren tot het basistakenpakket van het Kenniscentrum. Het consortium zal ingaan op vragen voor beleidsadvies (bv. het aanleveren van cijfermateriaal of het aanleveren van inzichten of beleidsreflecties op basis van wetenschappelijke literatuur of eigen onderzoek ter voorbereiding van een parlementaire vraag, de regeerbijdrage, ...), zolang die duidelijk afgebakend zijn en beperkt zijn in scope en nodige tijdsinvestering. Vragen dienen steeds gerelateerd te zijn aan de onderzoeksthema's van KCO en/of de deskundigheid van de consortiumpartners. Dergelijke vragen kunnen zowel inhoudelijk als methodologisch van aard zijn. De coördinator filtert de vragen, in nauw overleg met het Team Kennisontwikkeling van het departement CJM, verdeelt ze onder de onderzoekers en geeft een geïntegreerd antwoord in de vorm van een korte nota.

Meer uitgebreide onderzoekstaken kunnen opgenomen worden mits extra financiering. Het extra ter beschikking gestelde budget dient daarbij in lijn te zijn met een realistische inschatting van de nodige onderzoekstijd en een hiermee corresponderende (loon)kost. Op specifieke vraag zal het KCO een dergelijke raming aanleveren via het contact met het Team Kennisontwikkeling van het departement CJM en/of via de stuurgroep. Bij bijkomende, substantiële onderzoeksopdrachten dient steeds in rekening te worden gebracht dat het KCO, noch de onderzoeksgroepen in het consortium, vrije onderzoekscapaciteit ter beschikking hebben. Een nieuwe, substantiële onderzoeksopdracht zal dan steeds aanleiding geven tot een nieuwe aanwerving (voor beperkte duur) van een onderzoeker, onder de voorwaarden en procedures zoals gangbaar aan de deelnemende universiteiten. Vooralsnog werden geen extra onderzoekstaken gevraagd.

2.7. Inventarisatie van cultuuronderzoek (Kennisbank)

De Kennisbank op onze website vormt een internetportaal waarbinnen beleidsrelevante cultuuronderzoeken kunnen worden ontsloten. In de Kennisbank worden daartoe kernbevindingen van extern gevoerd cultuuronderzoek (focus op publicaties vanaf 2020), gebundeld.

Deze Kennisbank werd opgestart in 2023 en zal continu aangevuld worden met nieuwe bijdragen. De klemtoon ligt daarbij (maar niet exclusief) op:

- Rapportage van onderzoek in opdracht van het Departement Cultuur, Jeugd en Media
- Publicaties met betrekking tot de drie onderzoekslijnen van het KCO
- Empirisch onderzoek met betrekking tot Vlaanderen, Brussel of België
- Internationale publicaties wanneer het internationaal vergelijkend onderzoek betreft, of een artikel in een internationaal wetenschappelijk tijdschrift betreft over Vlaanderen/België of van een Vlaams auteur is.

De publicatie en het onderzoek dienen te voldoen aan enkele minimale kwaliteitseisen (bv. onderzoeksmethode dient beschreven te zijn, onderzoeksmethoden dienen verantwoord te zijn en correct toegepast, geen masterproeftheses, ...).